



# Annexes



## **Annexe 1 – Arrêté ministériel du 29 février 2012**

# Décrets, arrêtés, circulaires

## TEXTES GÉNÉRAUX

### MINISTRE DE LA CULTURE ET DE LA COMMUNICATION

#### Arrêté du 13 février 2012 relatif à l'organisation du service à compétence nationale Archives nationales

NOR : MCCC1204375A

Le ministre de la culture et de la communication,

Vu le code du patrimoine, et notamment son livre II ;

Vu le décret n° 87-389 du 15 juin 1987 modifié relatif à l'organisation des services d'administration centrale ;

Vu le décret n° 92-604 du 1<sup>er</sup> juillet 1992 portant charte de la déconcentration ;

Vu le décret n° 97-464 du 9 mai 1997 modifié relatif à la création et à l'organisation des services à compétence nationale ;

Vu le décret n° 2009-1393 du 11 novembre 2009 relatif aux missions et à l'organisation de l'administration centrale du ministère de la culture et de la communication ;

Vu l'arrêté du 24 décembre 2006 érigeant le service Archives nationales en service à compétence nationale ;

Vu l'arrêté du 17 novembre 2009 relatif aux missions et à l'organisation de la direction générale des patrimoines ;

Vu l'avis du comité technique de la direction générale des patrimoines en date du 30 novembre 2011,

Arrête :

**Art. 1<sup>er</sup>.** – Le service Archives nationales comprend :

- la direction des fonds ;
- la direction des publics ;
- la direction de l'appui scientifique ;
- la direction administrative et financière.

**Art. 2.** – La direction des fonds est chargée du tri, de la collecte, du classement, de l'inventaire et de la valorisation des archives publiques et privées placées sous la responsabilité du service Archives nationales, sous réserve, en ce qui concerne les archives électroniques et audiovisuelles, des compétences de la direction de l'appui scientifique.

Elle participe à l'orientation des chercheurs et à la communication des documents en lien avec la direction des publics.

**Art. 3.** – La direction des publics est chargée :

- de la gestion des salles de lecture et des bibliothèques ;
- de l'orientation des chercheurs et de la communication des documents ;
- de la mise en valeur des fonds et des biens protégés au titre des monuments historiques dont les Archives nationales ont la charge ;
- des actions de sensibilisation à la valeur civique et historique des documents d'archives en direction du jeune public ou des publics éloignés de l'offre culturelle ;
- du musée des Archives nationales,
- des expositions, ainsi que de toute autre forme d'action éducative et culturelle.



**Art. 4.** – La direction de l'appui scientifique est chargée :

- de la conservation matérielle, préventive et curative des archives ;
- de la gestion des espaces de conservation ;
- de la maîtrise d'ouvrage des systèmes d'information archivistiques ;
- de la collecte, du tri, du classement, de l'inventaire et de la valorisation des archives électroniques et audiovisuelles en lien avec la direction des fonds ;
- de la conduite du projet d'archivage électronique.

**Art. 5.** – La direction administrative et financière est chargée :

- de la gestion des ressources humaines ;
- de la gestion budgétaire et comptable ;
- du contrôle de gestion ;
- des affaires juridiques ;
- de la commande publique et des achats ;
- de la gestion immobilière des sites ;
- de la logistique ;
- de la sécurité et de la sûreté.

**Art. 6.** – Le présent arrêté entrera en vigueur le 1<sup>er</sup> mars 2012.

**Art. 7.** – L'arrêté du 31 décembre 2007 portant organisation du service à compétence nationale Archives nationales est abrogé.

**Art. 8.** – Le directeur général des patrimoines est chargé de l'exécution du présent arrêté, qui sera publié au *Journal officiel* de la République française.

Fait le 13 février 2012.

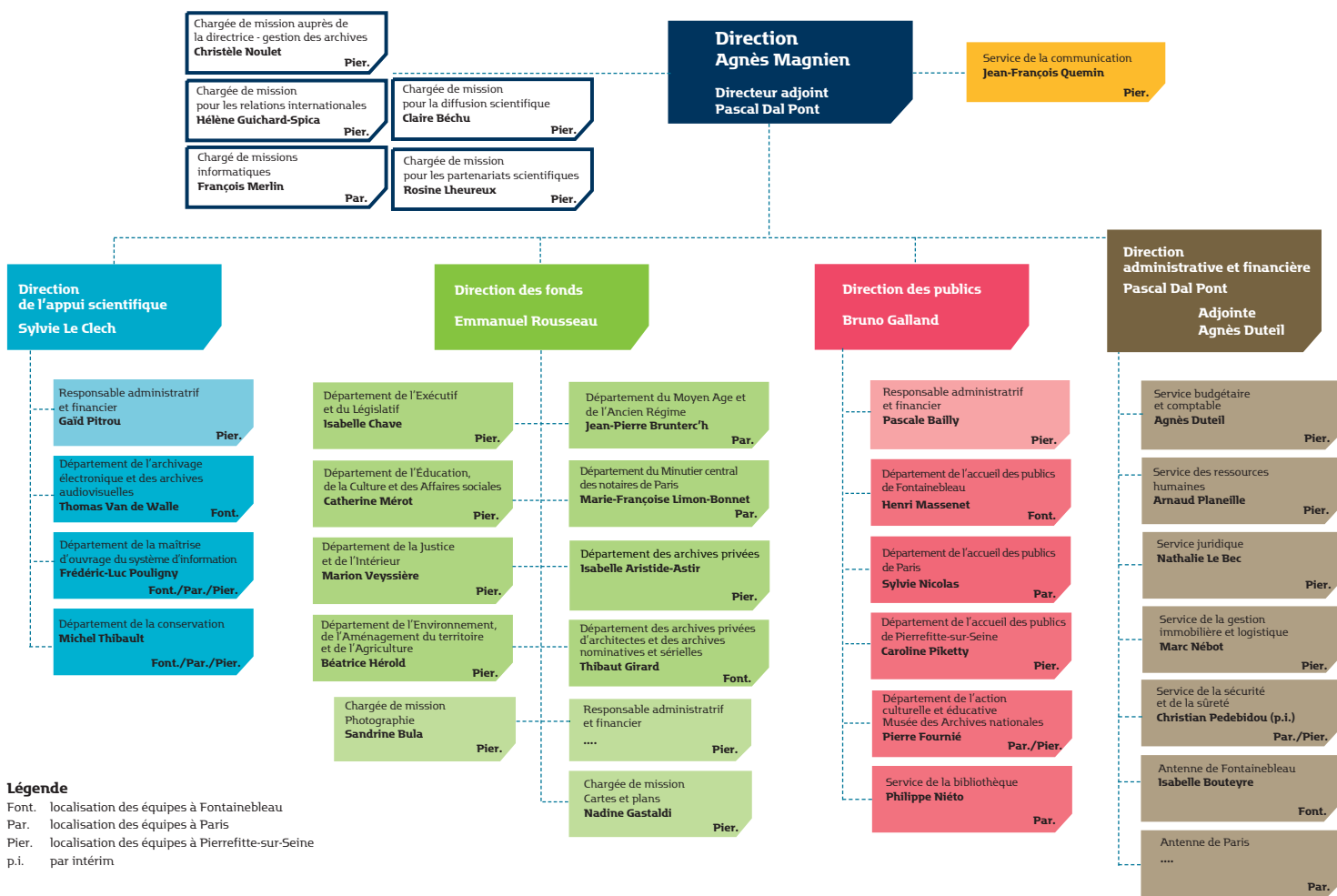
Pour le ministre et par délégation :

*Le directeur général  
des patrimoines,*  
P. BELAVAL

## Annexe 2 – Organigramme des Archives nationales

Archives nationales | Organigramme | Janvier 2013

Changement d'adresse : Archives nationales | 59, rue Guynemer | 90001 | 93383 Pierrefitte-sur-Seine Cedex



### ***Annexe 3 – Le site de Pierrefitte : les chiffres caractéristiques du programme***

<b>Surfaces détaillées</b>	
salle de lecture	1 400 m <sup>2</sup> (variable suivant la position de la limite séparative entre salle de consultation des inventaires et salle des originaux)
capacité en salle des originaux	160 places
salle des inventaires	512 m <sup>2</sup> , capacité 84 places
salle des microfilms	338 m <sup>2</sup> , capacité 50 places
foyer	363 m <sup>2</sup>
salle d'exposition temporaire	400 m <sup>2</sup>
salle de colloque	280 places
surface utile de l'équipement	62 048 m <sup>2</sup> , dont 44 000 m <sup>2</sup> de magasins de conservation (75 %)
capacité totale linéaire d'archives	360 kilomètres linéaires
terrain (superficie)	43 960 m <sup>2</sup> soit 4,39 hectares
<b>bâtiment IGH (Immeuble de grande hauteur, comprenant les magasins de conservation)  bâtiment R+10 sur une galerie technique S/5</b>	
dimension	47,40 m de largeur, 162,80 m de longueur et 38,58 m de hauteur
<b>bâtiments SAT (pour « satellites », abritant les bureaux et salles de réunion) 6 bâtiments satellites sont affectés  aux fonctions de l'équipement. Bâtiments entre rez-de-chaussée et R+5 sur un niveau de sous-sol (parking)</b>	
A	accueil / salle d'exposition / ateliers pédagogiques et accueil scolaire
B	salle de colloque / foyer
C	dominante tertiaire
D	quai de déchargements
E	atelier de reliure, restauration, dorure / conservation préventive

F	salles de traitement
<b>Surface totale</b>	
SHOB (surface hors œuvre brute)	108 136 m <sup>2</sup>
SHON (surface hors œuvre nette)	82 505 m <sup>2</sup>
surface utile	62 048 m <sup>2</sup>

## ***Annexe 4 – Liste des partenariats***

Agence nationale de la recherche ANR Corpus sur les caves de Paris  
Agence nationale de la recherche ANR Memoloi  
Agence nationale de la recherche ANR Mosare  
Agence nationale de la recherche ANR Revloi (la loi en Révolution)  
Archives du rectorat de Paris  
Archives et musée de la Préfecture de police  
Archives nationales d'outre-mer  
Archives nationales du monde du travail  
Archives territoriales (réseau des archives départementales et communales)  
Assistance publique - Hôpitaux de Paris  
Association des archivistes français  
Association des historiens économistes  
Association Georges-Pompidou  
Association nationale des élus de montagne  
Association pour des études sur la résistance intérieure  
Bibliothèque généalogique  
Bibliothèque historique de la Ville de Paris  
Bibliothèque nationale de France  
Campus Condorcet  
Centre André-Chastel (Paris IV)  
Centre d'archives d'architecture du XX<sup>e</sup> siècle  
Centre d'histoire et de recherche sur la Résistance de Besançon  
Centre de recherche en histoire quantitative de Caen  
Centre de recherche et de restauration des musées de France (C2RMF)  
Centre de recherche sur la conservation des collections (CRCC)  
Centre de topographie parisienne  
Centre des archives économiques et financières  
Centre Malher (Paris I)  
Centre national de la recherche scientifique :

- Centre de recherches sociologiques sur le droit et les institutions pénales (CESDIP)
- Groupe Pratique de la mobilité
- Unité mixte de recherche UMR Identités, relations internationales et civilisations de l'Europe
- Unité mixte de recherche UMR 7184 Institut d'histoire du droit (Centre d'étude d'histoire juridique, Paris II)
- Centre d'étude pour la coopération juridique internationale
- Unité mixte de recherche UMR 8577, Laboratoire d'anthropologie et d'histoire de l'institution de la culture (LAHIC)
- Laboratoire de médiévistique occidentale de Paris (LAMOP).

Centre Pompidou-Metz  
Chambre de commerce et d'industrie de Marseille  
Chambre des notaires de Paris  
Cité de l'architecture et du patrimoine  
Cité nationale d'histoire de l'immigration

Comité d'histoire de la sécurité sociale  
Comité d'histoire du ministère de la Culture et de la Communication  
Commission d'indemnisation des victimes de la Shoah (CIVS)  
Conseil supérieur du notariat  
Délégation interministérielle à l'aménagement du territoire  
Direction générale des patrimoines  
École des hautes études en sciences sociales  
École des Ponts Paris Tech  
École nationale des chartes  
École nationale supérieure des beaux-arts  
École pratique des hautes études  
Écoles d'architecture  
Fondation Charles-de-Gaulle  
Fondation de la Résistance  
Fondation Jean-Jaurès  
Fondation nationale des sciences politiques  
Fondation pour la mémoire de la déportation  
Fondation pour la mémoire de la Shoah  
Fonds national d'art contemporain  
Groupe d'étude et de recherche sur les mouvements étudiants  
Hôpital des Quinze-Vingts  
Institut d'études politiques  
Institut d'histoire de la Révolution française  
Institut d'histoire du temps présent  
Institut français d'architecture  
Institut François-Mitterrand  
Institut historique allemand  
Institut international d'histoire du notariat  
Institut national d'histoire de l'art (INHA)  
Institut national du patrimoine (INP)  
Institut nationale de recherche pédagogique  
La Poste  
Laboratoire d'excellence *Patrima*  
Laboratoire d'excellence des Arts et Médiations humaines (Labex Arts H2H)  
Laboratoire d'excellence Histoire et anthropologie des savoirs, des techniques et des croyances (HASTEC)  
Laboratoire de Recherche Historique Rhône-Alpes  
Médiathèque du patrimoine  
Mémorial de la Shoah  
Météo-France  
Ministère de la Défense (Direction de la mémoire, du patrimoine et des archives)  
Ministère des Affaires étrangères  
Musée Carnavalet  
Musée national du Moyen Âge – musée de Cluny  
Musée de la résistance nationale à Champigny-sur-Marne  
Musée du Louvre  
Office national des forêts



Opéra-Comique  
Pôle de recherche et d'enseignement supérieur universitaire de Bourgogne et de Franche-Comté  
Service interministériel des Archives de France  
Société française d'héraldique et de sigillographie  
Université de Cergy-Pontoise  
Université de La Rochelle  
Université de Picardie  
Université de Poitiers  
Université Paris I Panthéon-Sorbonne  
Université Paris IV Sorbonne  
Université Paris VIII  
Université Paris VIII (EA 1571)  
Université Paris X Nanterre  
Université de Paris-Sud XI  
Université de Paris XII Créteil  
Université de Paris XIII

***Annexe 5 – Liste des travaux de classement et d’inventaire en cours ou achevés***

Guides de recherche, guides par fonds				
Série ou fonds, cotes concernées	Nature du travail	Année prévue d’achèvement	Forme et mode de diffusion	Responsable et collaborateurs
	Guide des sources de l’histoire de la banlieue	2014	volume imprimé à terme mise en ligne en 2013 de la partie Ancien Régime	Jean-Pierre Brunterc’h
P, PP, etc.	Guide des archives de la Chambre des comptes		volume imprimé à terme	Marie-Thérèse Lalaguë-Guilhemsans
	Guide des archives de la Chambre des comptes : description des fonds, présentation méthodique des cotes, indication des IR correspondant avec les éventuelles explications nécessaires à leur utilisation, surtout lorsqu’ils datent de l’Ancien Régime	2013	en ligne (sera obsolète après la parution du vol. imprimé)	Marie-Thérèse Lalaguë-Guilhemsans
Tous fonds	POG par cadre de classement et par fonds	2011	en ligne	Tous les départements scientifiques
Guide sur les sources de l’histoire de l’art (M. Rambaud)	Remise à jour	2011	Publication papier	Sous la dir. de Martine Plouvier

Guide de recherche et guide des fonds du Minutier central Tous les (ou le) fonds, publics et privés, du Minutier central	Le SIA venant considérablement modifier les modes de recherche à partir de 2013, la parution d'un guide telle que prévue il y a quelques années n'est plus possible. Réorientation vers un beau livre célébrant les 80 ans du Minutier, devant sortir lors de l'exposition (avril 2012, voir ci-dessous rubrique « beau livre »)	2012	Volume imprimé. Principe : un acte par étude, au nombre de 122.	Responsable : Marie-Françoise Limon-Bonnet et toute l'équipe scientifique du Minutier
Nota : il faut revoir les pages Minutier autres que la fiche d'aide à la recherche sur site Internet	Certains instruments de recherche ont évolué et beaucoup de fichiers papier sont désormais intégrés à la base Minutes (voir ci-dessous)	2011	Site Internet	Marie-Françoise Limon-Bonnet et Michel Ollion
F/20 et toutes autres séries : Statistiques	Répertoire numérique de F/20 terminé. Répertoire méthodique sur le bureau de la statistique (en cours)	2012	Mise en ligne effectuée  XML-EAD en ligne	Yvette Isselin
5 AG 4. Fonds Mitterrand	Poursuite de élaboration d'un état général du fonds, au fur et à mesure du classement et en parallèle de l'inventaire actuellement sous Archipel		Base de données Archipel Cindoc. Possibilité d'une migration sous XML à étudier	Jean-Charles Bedague et Marie-Ève Bouillon
Tous fonds	Fin des fiches EGF par série et POG par cadre de classement et par fonds	2011	en ligne	Tous les départements scientitiques

Sous-série 72 Aj. Comité d'histoire de la Seconde Guerre mondiale	Présentation méthodique du fonds	2013	Mise en ligne (pour partie PDF, pour partie XML- EAD) + volume imprimé à définir (tout ou partie, par exemple les fonds privés)	Patricia Gillet
Toutes séries et fonds	Guide des recherches sur l'histoire des familles aux Archives nationales		Mise en ligne en PDF	Ségolène Barbiche et collaborateurs en sections

## Répertoires et inventaires

Série ou fonds, cotes concernées	Nature du travail	Année prévue d'achèvement	Forme et mode de diffusion	Responsable et collaborateurs
H1 1-1713	Contrôle général des finances : pays d'États, pays d'élections, intendances, répertoire numérique ms., par H. Furgeot et J. Petit, suppl. dactylographié par Y. Lanhers	L'ouvrage a été « océrisé ». Il y a une relecture et de nombreuses corrections à faire Achèvement en 2013	Mise en ligne	Brigitte Schmauch
TT 230-276 B	Archives des consistoires	Fin 2011	Mise en ligne	Brigitte Schmauch
Y	Châtelet de Paris. Répertoire numérique de la série Y. Tome II, Les commissaires et les greffes	1 <sup>er</sup> trimestre 2012	Mise en ligne du t. II	Isabelle Foucher, Michèle Bonnot
H2, K et Q1	<i>Délibérations du bureau de la Ville de Paris après la Fronde (octobre 1652-août 1662)</i> . Inventaire analytique réalisé d'après les registres de délibérations (H2 1812-1816B) et les minutes (H2 19051-1909, K 1000 et divers articles de Q1)	L'ouvrage est achevé. Parution en 2012	Ouvrage imprimé	Brigitte Schmauch
JJ 172-175	Henri VI, roi de France et d'Angleterre (1420-1434)	Mise en ligne. Les analyses sont achevées Table des noms géographiques par Sébastien Nadiras	Mise en ligne après conversion en Open Office (utilisation de la feuille de style permettant la conversion en XML-EAD) [Sébastien Nadiras]	Christian Gut, Sébastien Nadiras
J 148-169 B	Inventaire analytique des layettes du Trésor des chartes : gouvernement d'Île-de-France	Achévé en 2011	mise en ligne volume à imprimer à terme	Marie Dejoux sous la direction de Ghislain Brunel



JJ	Registres du Trésor des chartes. Tome II : Règnes des fils de Philippe le Bel, 3 <sup>e</sup> partie, introduction générale et index		volume imprimé	Jean Guerout sous la direction de Ghislain Brunel
6 JJ	Inventaire numérique détaillé	2012	En ligne, pour une 1 <sup>re</sup> partie ; (après concertation avec Br. Schmauch)	J.-Cl. Borel, J.-P. Pichereau et Nadine Gastaldi
K 1724 et cotes suivantes	Principauté de Montbéliard : inventaire des pièces médiévales	2011	mise en ligne en PDF (en annexe du répertoire numérique de Max Prinnet revu par Jean-Marc Roger)	Sébastien Nadiras sous la direction de Ghislain Brunel
MM 914-920	Portraits de la cour de Louis XIV (recueil de gravures de costumes)	2013	beau livre	Marie-Adélaïde Nielen
S 4946-6060	Inventaire du fonds des commanderies	L'inventaire se fait commanderie par commanderie. L'inventaire de la commanderie de Boncourt est commencé.	Mise en ligne (dans un premier temps)	Marie-Adélaïde Nielen
T 1-982, 1042-1162	Papiers séquestrés	2011 ou début 2012	Mise en ligne du dépouillement des cotes 345-982, 1042-1162 (T 1-344 est déjà disponible sur le site des AN et dans Bora)	Philippe Béchu
T 30-1172	Papiers séquestrés : factures et mémoires	2013	Volume imprimé intitulé : <i>De l'utile au futile.</i>	Philippe Béchu

Marine A 1	Actes du pouvoir souverain concernant la Marine sous l'Ancien Régime	2012	Volume imprimé	Philippe Henrat
AE B 1 211-300	Consulat de Cadix, correspondance reçue, 1666-1792	L'inventaire est fait pour plus de la moitié des registres. Achèvement en 2013	volume imprimé, précédé d'une mise en ligne par tranches chronologiques	Anne Mézin
AE B 1 695-753	Consulat de Livourne, correspondance reçue, 1668-1792		Forme éditoriale à déterminer	Jean-Pierre Filippini
Sceaux	Inventaire des matrices	2012 (mise en ligne)	Mise en ligne Envisager une publication en collaboration avec la Société française d'héraldique et de sigillographie : n° spécial de la revue	Clément Blanc
Sceaux	Corpus des sceaux. Tome III : reines et enfants de France	Achévé Parution en 2011	volume imprimé	Marie-Adélaïde Nielen
Série A	Vérification et mise à jour du répertoire numérique de la série à la suite du dédoublement de cotes après reconditionnement	2011	Mise en ligne	Isabelle Rouge-Ducos
Série AA	Correction et enrichissement de l'inventaire dématérialisé	2013	Mise en ligne	Nicole Brondel
AB. Archives des archives	Répertoire numérique	2011-2013	Mise en ligne (Sosie)	Yann Potin
Impressions des assemblées Constituante et Législative (AD/ XVIIIc/1-207)	Inventaire analytique (sur le même modèle que l'inventaire de la Convention publié en 1997)	2012	Mise en ligne	Odile Krakovitch

Impressions des assemblées Directoire (AD/XVIIIc/358-523)	Inventaire analytique (sur le même modèle que l'inventaire de la Convention publié en 1997)	2012	Mise en ligne	Odile Krakovitch
AD/XIX	Répertoire numérique de toutes les sous-séries (à l'occasion de la cotation à l'article des collections)	2012	Mise en ligne (Sosie)	Pascal Riviale
AB XXVIII. Thèses de l'École des chartes	Intégration du supplément 2010 et mise à jour	Achevé (2010)	Mise en ligne CINDOC	Pascal David
AB XXXVIII. Catalogues de ventes, 1990-2010	Intégration du supplément 2010 et mise à jour	fin 2011	Mise en ligne en PDF	Pascal David
Archives du Directoire exécutif : pièces ministérielles du groupe de l'Intérieur (AF/III)	Répertoire numérique détaillé	Texte prêt Suite du tome paru en 1996	Publication imprimée Env. 600 pages	Pierre-Dominique Cheynet
Archives du Directoire exécutif, pièces ministérielles du groupe des affaires départementales (AF/III)	Répertoire numérique détaillé (sous feuille OpenOffice)	fin 2011	Publication imprimée. Env. 500 p.	Pierre-Dominique Cheynet
5 AG 1. Présidence de Gaulle	Inventaire	2011	Imprimé Publication prévue 1 <sup>er</sup> semestre 2012	Nicole Even
5 AG 4. Fonds Mitterrand	Poursuite de élaboration d'un état général du fonds, au fur et à mesure du classement et en parallèle de l'inventaire actuellement sous Archipel		Base de données Archipel Cindoc. Possibilité d'une migration sous XML à étudier	Jean-Charles Bedague et Marie-Ève Bouillon
5 AG - Fonds Foccart	Inventaire	2012-2013	Imprimé	Jean-Pierre Bat
AJ 5	Reprise du répertoire numérique existant	2012	Mise en ligne (Sosie)	Roseline Salmon

AJ 6	Reprise du répertoire numérique existant	mi-2013	Mise en ligne (Sosie)	Roseline Salmon
AJ 7	Reprise du répertoire numérique existant	fin 2012	Mise en ligne (Sosie)	Roseline Salmon
AJ 8	Indexation	mi-2013	Mise en ligne	Roseline Salmon
AJ 9	Inventaire	achevé	en attente de publication Pleade	Michèle Conchon (avec l'IHA)
AJ 11	Reprise du répertoire numérique existant	mi-2012	Mise en ligne (Sosie)	Roseline Salmon
AJ 21	Reprise du répertoire numérique existant	mi-2012	Mise en ligne (Sosie)	Roseline Salmon
AJ 28. Dommages de guerre (1914-1918)	Répertoire numérique et base Cindoc	fin 2011	Répertoire numérique sous Métal + base de données Cindoc	Michèle Conchon et Rosine Salmon
AJ/38/1328 à 3943 et 4001 à 5170	Reprise d'une base de données sous Cindoc	2011	Base de données Cindoc	
AJ/52/1141 à 1223 (élèves-peintres) AJ/52/1224 à 1253 (élèves-sculpteurs)	Dépouillement pour intégration dans Quidam (il n'existe pour cette tranche qu'un recensement des dossiers par groupe de lettres)	fin 2011	Base de données (saisie Cindoc, intégration dans Quidam « Quat'zart »)	Sylvie Le Goëdec
64/AJ	Numérisation des photos de 64/AJ et lien avec l'inventaire déjà existant	2012-2013	En ligne	Sandrine Bula
67/AJ	Catalogue pièce à pièce des plans provenant de l'agence d'architecture des Invalides	2012	En ligne ; fait à 70 % ; reste l'apparat critique	Y. Télyukova, stagiaire russe, et Nadine Gastaldi
72 AJ. Fonds CNCVR	Répertoire numérique	2011	Mise en ligne	Patricia Gillet
72 AJ Mouvement Résistance	Répertoire numérique	2011	Mise en ligne	Luc Requier
72 AJ Reliquat Comité d'histoire de la Seconde Guerre mondiale	Répertoire numérique	2011	Mise en ligne (Sosie)	Patricia Gillet

72 AJ Affiches	Répertoire numérique		XML migration de la base Archim	Patricia Gillet
93 AJ École des chartes	Répertoire numérique de la partie non encore classée/cotée	fin 2011	sous X-Metal. En ligne	Jean-Charles Bedague et Sylvie Le Goëdec
Fonds 95 AJ (Sauzay), 100 AJ (A. Saunier-Séité), 101 AJ (Martial de La Fourmière), 105 AJ, 500 AJ (Valéry Giscard d'Estaing)	Répertoires numériques nouveaux ou à compléter à la suite de nouvelles entrées	fin 2011	Mise en ligne (Sosie)	Pascal Geneste
AL. Conseil d'État	Reprise du répertoire numérique existant.	fin 2011	Mise en ligne (Sosie)	Roseline Salmon
Commissaires-priseurs (BB/9)	Inventaire-index (et données versées dans Quidam)	fin 2011	Mise en ligne et Quidam	Isabelle Rouge-Ducos et Brigitte Lozza
3 AP. Fonds Nicolaÿ	Saisie, reprise, vérification, encodage sous Sosie	2012	Mise en ligne PDF	Christine Le Gal, Valentine Weiss
4 AP. Chartier de Brienne	Reprise, vérification, encodage sous Sosie, index géographique	2011	Mise en ligne PDF	Isabelle Aristide
5 AP. Fonds Bassompierre	Reprise, vérification, encodage sous Sosie	2011	Mise en ligne PDF	Isabelle Aristide
6 AP. Fonds Crussol	Reprise, vérification, encodage sous Sosie	2012	Mise en ligne PDF	Isabelle Aristide
7 AP. Fonds d'Ogny	Reprise, vérification, encodage sous Sosie	Achevé (2011)	Mise en ligne PDF (à faire)	Isabelle Aristide
9 AP. Fonds Chevron et Guyot	Reprise, vérification, encodage sous Sosie	Achevé (2011)	Mise en ligne PDF (à faire)	Isabelle Aristide
10 AP. Fonds Lagorée	Reprise, vérification, encodage sous Sosie	Achevé (2011)	Mise en ligne PDF (à faire)	Isabelle Aristide
11 AP. Fonds Vaulx d'Achy, Busselot et Cailloux de Valmont	Reprise, vérification, encodage sous Sosie	Achevé (2011)	Mise en ligne PDF (à faire)	Isabelle Aristide



12 AP. Fonds Larcher	Reprise, vérification, encodage sous Sosie	Achevé (2011)	Mise en ligne PDF (à faire)	Isabelle Aristide
29 AP. Fonds Røederer	Saisie, reprise et encodage sous Sosie du répertoire établi par M.-A. Hosotte et M. Guillot	2011	Mise en ligne PDF	Thierry Guilpin, Patricia Sztanke
47 AP. Fonds Duveyrier et Maunoir		Achevé (2009)	Mise en ligne en PDF (fait)	Françoise Aujogue
151 AP. Fonds Deschanel supplément VIII	Nouvel instrument de recherche	Achevé (2011)	Mise en ligne PDF (à faire)	Virginie Potin
151 AP. Fonds Deschanel	Vérification de l'IR en XML/EAD issu de la dématérialisation	2011	Mise en ligne dans la SIV	Virginie Potin
153 AP. Saint-Exupéry	Inventaire analytique pour le fichier de récolement de la numérisation	Achevé (2011)		Ouarda Aït Medjane
295 AP (295 Aj) TNP	Nouvel instrument de recherche, encodage sous Sosie	2012	Impression	Magali Lacousse
402 AP. Fonds Mornay et Soult	Mise à jour de l'instrument de recherche	Achevé (2010)	Mise en ligne PDF (fait)	
300 AP 1-6. Maison de France – Acquisitions des Archives nationales	Nouvel instrument de recherche, encodage sous Sosie	Achevé (2011)	Mise en ligne PDF (fait)	Éric Landgraf
300 AP VI. Maison de France – Acquisitions de la Fondation Saint-Louis	Nouvel instrument de recherche, encodage sous Sosie	Achevé (2011)	Mise en ligne PDF (fait)	Éric Landgraf
340 AP III. Fonds Poniatowski	Reprise et mise à jour de l'inventaire imprimé, tome I (dématérialisé), encodage sous Sosie	2012	Mise en ligne PDF	Éric Landgraf
340 AP III. Fonds Poniatowski	Nouvel instrument de recherche À valider et encoder sous Sosie	2009	Mise en ligne PDF	Françoise Aujogue, Blandine Dubois
371 AP. Fonds du château de Rosny	Saisie, révision et encodage sous Sosie	Achevé (2011)	Mise en ligne PDF (à faire)	Isabelle Aristide, Patricia Sztanke

403 AP. Laprade	Plans roulés inventoriés et cotés : reprise des cartons en cours et inventaire supplément pièces écrites	2012	Rép. num. détaillé papier	Jean-Charles Capronnier
415 AP. Fonds Pétain	Nouvel instrument de recherche	Achévé (2009)	Mise en ligne en PDF (à faire)	Caroline Piketty
532 AP. Agence d'architecture du CNAM	Répertoire numérique	2013	En ligne	Jean-Charles Capronnier
454 AP. Société des gens de lettres	Nouvel instrument de recherche, encodage sous Sosie	Achévé (2011)	Mise en ligne PDF (à faire)	Pascal David
478 AP. Fonds familles de La Croix et Dureau	Nouvel instrument de recherche	Achévé (2009)	Mise en ligne en PDF (à faire)	Marie-Adélaïde Nielen
501 AP. Fonds Jean Favier	Intégration du supplément et mise à jour de l'instrument de recherche	2012	Mise en ligne PDF	Valentine Weiss
528 AP. Pouillon	Bordereau de dépôt		Fait : 20 p. IR final à entreprendre après transfert du fonds à Fontainebleau	Véronique Salze
541 AP. Centre des démocrates-sociaux	Reprise de l'instrument de recherche après reclassement, encodage sous Sosie	2012	Mise en ligne PDF	Pascal David
544 AP. Fonds Georges Mandel	Nouvel instrument de recherche	Achévé (2009)	Mise en ligne PDF (fait)	Pascal David
546 AP. Fonds Eydoux	Intégration du supplément, révision et refonte de l'instrument de recherche, encodage sous Sosie	Achévé (2011)	Mise en ligne PDF (à faire)	Éric Landgraf
550 AP. Fonds Antoine Prost	Nouvel instrument de recherche	Achévé (2009)	Mise en ligne en PDF (à faire)	F. Audous, Claire Sibille et Caroline Piketty
551 AP. Fonds de l'amiral Duval	Nouvel instrument de recherche, encodage sous Sosie	Achévé (2011)	Mise en ligne PDF (fait)	Pascal David
558 AP. Fonds Siméon	Nouvel instrument de recherche	Achévé (2010)	Mise en ligne (fait)	Pascal David

561 AP. Fonds Georgette Elgey	Nouvel instrument de recherche	Achevé (2009)	Mise en ligne en PDF (à faire)	Caroline Piketty
568 AP. F. Debret	Catalogue pièce à pièce des plans et dessins, inv. som. de la documentation	2012	Papier + CD images ou en ligne avec images ?	Hélène Servant, Cécile Souchon, Véronique Salze
576 AP. Fonds Ch. Maurras	Intégration du supplément, révision et refonte de l'instrument de recherche En attente d'un nouveau versement	2012	Mise en ligne PDF	Caroline Piketty
607 AP. Fonds Maupas	Nouvel instrument de recherche, encodage sous Sosie	2012	Mise en ligne PDF	Éric Landgraf
616 AP. Fonds Castellane	Nouvel instrument de recherche, encodage sous Sosie	Achevé (2011)	Mise en ligne PDF (à faire)	Isabelle Aristide
651 AP. Fonds Georges Bourgin	Nouvel instrument de recherche	Achevé (2009)	Mise en ligne en PDF (à faire)	Françoise Aujogue
653 AP. Fonds Pierre Lafue	Nouvel instrument de recherche	Achevé (2009)	Mise en ligne en PDF (à faire)	Françoise Aujogue et Kaltoum Ghardi
657 AP. Fonds Pierre Fournier	Nouvel instrument de recherche, encodage sous Sosie	2011	Mise en ligne PDF	Blandine Dubois
661 AP. Fonds Delpech	Nouvel instrument de recherche, encodage sous Sosie	2012	Mise en ligne en PDF	Isabelle Aristide, Stéphane Le Flohic
662 AP. Fonds Jacques Friedel	Nouvel instrument de recherche	2009	Tirage papier consultable en section	Thérèse Charmasson et autres
664 AP. Fonds Michel de Saint-Pierre	Nouvel instrument de recherche	Achevé (2009)	Mise en ligne en PDF (à faire)	Aurore Lafolie sous la direction de Ségolène Barbiche
663 AP. Fonds Philippe Ragueneau	Nouvel instrument de recherche, encodage sous Sosie	2011	Mise en ligne PDF	Thierry Guilpin
666 AP. Durand-Barthez	Nouvel instrument de recherche, encodage sous Sosie	2012	Mise en ligne PDF	Éric Landgraf

667 AP. Fonds Jean Zay	Nouvel instrument de recherche	2010	Volume imprimé	Caroline Piketty, Éric Landgraf, Pascal David et Stéphane Le Flohic
669 AP. Fonds Charcot	Nouvel instrument de recherche, encodage sous Sosie	Achévé (2011)	Mise en ligne PDF (fait)	Thierry Guilpin
670 AP. Fonds Paillard	Nouvel instrument de recherche, encodage sous Sosie	Achévé (2011)	Mise en ligne PDF (à faire)	Ouarda Aït Medjane
671 AP. Fonds Jean Longuet	Nouvel instrument de recherche En cours d'achèvement (en attente du don de quelques documents par la famille)	2011	Mise en ligne en PDF (à faire) Impression demandée par la famille	Odile Jurbert, Caroline Piketty
Fonds Bédarida (673 AP)	Inventaire	achevé	Imprimé ou mise en ligne	Monique Lebois-Péchon en attente d'une préface par Christian Oppetit
675 AP. Fonds Henri Mondor	Nouvel instrument de recherche, encodage sous Sosie	Achévé (2011)	Mise en ligne PDF (à faire)	Pascal David
676 AP. Fonds Oberkampf de Dabrun	Reprise, vérification et encodage sous Sosie de l'instrument de recherche des AD du Lot	2011	Mise en ligne PDF	Isabelle Aristide
677 AP. Fonds Raffard de Brienne	Nouvel instrument de recherche, encodage sous Sosie	Achévé (2011)	Mise en ligne PDF (à faire)	Ouarda Aït Medjane
678 AP. Fonds Denis Lefebvre	Nouvel instrument de recherche, encodage sous Sosie	2011	Tirage papier en section (fonds confidentiel)	Thierry Guilpin
679 AP. Fonds Simon	Nouvel instrument de recherche, encodage sous Sosie	Achévé (2011)	Mise en ligne en PDF (à faire)	Thierry Guilpin
680 AP. Michel Rocard	Nouvel instrument de recherche, encodage sous Sosie	2012	Destiné à l'impression	Caroline Piketty, Virginie Potin, Françoise Postic, Franck Brissard
681 AP. Fonds André Colin	Nouvel instrument de recherche, encodage sous Sosie	2011	Mise en ligne PDF	Blandine Dubois
682 AP. Fonds Cousin-Montauban, comte de Palikao	Nouvel instrument de recherche, encodage sous Sosie	2011	Mise en ligne PDF	Thierry Guilpin

21 AR. Fonds Madelin	Reprise et mise à jour (compléments), encodage sous Sosie	2012	Mise en ligne PDF	Lise Mész
22 AR. Fonds Pierre Bourdan suppléments	Reprise et mise à jour (compléments)	Achevé (2010)	Mise en ligne PDF (fait)	Magali Lacousse, Valentine Weiss
26 AR. Fonds Oreste Rosenfeld	Nouvel instrument de recherche	Achevé (2011)	Mise en ligne PDF (fait)	Valentine Weiss, Lise Mész
27 AR. Fonds Geneviève Tabouis	Nouvel instrument de recherche	Achevé (2010)	Mise en ligne PDF (fait)	Valentine Weiss, Thierry Guilpin et autres
28 AR. Fonds Guy Bernède	Nouvel instrument de recherche, encodage sous Sosie En cours de validation	2011	Mise en ligne PDF (fait)	Lise Mész
29 AR. Fonds Jules Madeline	Nouvel instrument de recherche, encodage sous Sosie	2011	Mise en ligne PDF)	Thierry Guilpin
1 AS. Association pour la publication des archives françaises	Reprise et mise à jour	Achevé (2011)	Mise en ligne PDF (fait)	Valentine Weiss
2 AS. Association paternelle des chevaliers de l'ordre royal et militaire de Saint-Louis et du Mérite militaire	Reprise et mise à jour	Achevé (2011)	Mise en ligne PDF (fait)	Valentine Weiss
3 AS. Ordre moderne du Temple	Rerpise et mise à jour	Achevé (2011)	Mise en ligne PDF (fait)	Valentine Weiss
11 AS*. Société d'entraide de l'École des chartes	Rerpise et mise à jour	Achevé (2011)	Mise en ligne PDF (fait)	Valentine Weiss
3 AS. Ordre moderne du Temple	Rerpise et mise à jour	Achevé (2011)	Mise en ligne PDF (fait)	Valentine Weiss
11 AS*. Société d'entraide de l'École des chartes	Rerpise et mise à jour	Achevé (2011)	Mise en ligne PDF (fait)	Valentine Weiss
36 AS. Société des Antiquaires de France	Reprise et mise à jour des suppléments, encodage sous Sosie	2011	Mise en ligne PDF	Éric Landgraf



36 AS 123-128. Société des Antiquaires de France	Analyse de la correspondance	2012	Mise en ligne en PDF	Éric Landgraf
107 AS 585-956 Église réformée de France	Nouvel instrument de recherche	Achévé (2010)	Mise en ligne PDF (fait)	Éric Landgraf
114 AS. Fonds de l'Association des honneurs héréditaires	Nouvel instrument de recherche	Achévé (2009)	Tirage papier DOC	Stéphane Le Flohic sous la direction de Ségolène Barbiche
115 AS. Fondation France-Libertés	Nouvel instrument de recherche	2014	Mise en ligne PDF	
116 AS. ATMF	Nouvel instrument de recherche, encodage sous Sosie	2011	Mise en ligne PDF	Isabelle Aristide, Thierry Guilpin
AB XIX 14-24	Reprise et mise à jour	2011	Mise en ligne PDF (fait)	Valentine Weiss
AB XIX 3046-3052	Nouvel instrument de recherche	2010	Mise en ligne PDF (à faire)	Thierry Guilpin
BB/9, BB/10, fonds de Fontainebleau	Répertoire méthodique détaillé	2013	Mise en ligne	Brigitte Lozza, Cyprien Henry
BB/11. Naturalisations	Poursuite de la base NAT pour faire la liaison avec les décrets numérisés (1883) Annotation de la base NATNUM (années 1921, 1922, 1925, 1929 en cours)		Base intégrée dans Quidam	Pierre Bureau pour NAT (année 1882) Yvette Isselin et Annie Poinsot pour NATNUM avec la collabora- tion de bénévoles et de deux agents du DOC
BB 18/7000 à 7051	Répertoire numérique détaillé	2012	Mise en ligne (Problèmes de confidentialité)	Françoise Adnès

Armorial du XIX <sup>e</sup> siècle (BB/29/966-1085)	Inventaire analytique des lettres patentes et de l'armorial numérisés	2011	XML-EAD avec liens images : mise en ligne de la partie Empire faite en 2010 ; mise en ligne de la 2 <sup>e</sup> partie prévue fin 2011 ; mise en ligne de la partie « villes » prévue fin 2011	Catherine Mérot/ Isabelle Rouge-Ducos /Cyprien Henry/Brigitte Lozza (avec bénévoles ANF)
C. Archives des commissions de l'Assemblée pendant la Première Guerre mondiale	Inventaire détaillé	2012	Mise en ligne avec images associées	IR réalisé avec Sosie par le service des archives de l'Assemblée nationale sous la direction de Catherine Mérot
F/0	Reprise du répertoire numérique de la sous-série complète	2012	Mise en ligne	Denise Ogilvie
F/1a/5137 à 5142. Français musulmans d'Algérie rapatriés en France	Reprise du répertoire numérique	fin 2011	Mise en ligne (Sosie)	Émilie Charrier
F/4	Répertoire de la série enrichi	2012	Mise en ligne	Denise Ogilvie
F/7/15112 à 15122. Archives de la direction de la réglementation Fermeture des débits de boissons tenus par des Nord-Africains (1955-1964)	Reprise du répertoire numérique	2013	Mise en ligne (Sosie)	Émilie Charrier
F/7/15390 à 15403. Commission de vérification des mesures de sécurité publique (Algérie)	Reprise du répertoire numérique	2013	Mise en ligne (Sosie)	Émilie Charrier

F/9/1 à F/9/1434	Reprise, modifications et compléments du répertoire numérique. Ce répertoire est poussé au niveau des dossiers et complété à partir de l'Inventaire manuscrit inédit de Jean Waquet (F/9/138 à F/9/740) partiellement sous forme de brouillon, de compléments d'inventaire pour quelques cotes, et de la modification des cotes des registres par reclassement méthodique et reconditionnement	2013	Mise en ligne (Sosie)	Nicole Brondel Françoise Laurendeau pour la saisie partielle de l'inventaire Waquet
F/9	Inventaire détaillé des cotes « pompiers » et « gendarmes » (à partir de l'inventaire manuscrit inédit de Jean Waquet, partiellement sous forme de brouillon) et compléments.	2013	Mise en ligne (Sosie)	Nicole Brondel, Françoise Laurendeau
F/12. Fonds des expositions universelles	Reprise et remaniement complet d'un ancien inventaire pour en faire un répertoire méthodique	2011-2013	Mise en ligne progressive par exposition	Christiane Demeulenaere, Dominique Peschard, Annie Poinot
Propositions de Légion d'honneur du commerce (F/12)	Inventaire-index en cours (lettre C en cours)	Vers 2012	Base Cindoc et intégration dans Quidam par tranche alphabétique	Dominique Peschard sous la direction de Christiane Demeulenaere
F/12. Colons secours	Inventaire-index	2013	Mise en ligne par tranches alphabétiques	Christiane Demeulenaere
F/13. Plans	Inventaire des plans contenus dans la série	2012	Mise en ligne	Martine Plouvier
F/14 « phares »	Relevé des noms de phares par cotes et nos de pièces, en même temps qu'un travail de reconditionnement	2012	En ligne	Hubert Gauthier et Jean-Charles Capronnier et Nadine Gastaldi
F/17. Conseil supérieur de l'Instruction publique	Reprise d'un répertoire sélectif	2012	Mise en ligne	Armelle Le Goff

F/18	Inventaire détaillé des cotes non inventoriées, (« Affaires diverses ») ; notamment des cotes F/18/2342 à F/18/2393 issues des versements de 1931 et de 1949	2013-2014	Mise en ligne (Sosie)	Nicole Brondel
F/18	Conversion en texte sous Sosie de l'inventaire (détaillé) sur fiches catami des registres microfilmés : F/18(l) /14 à 58	2013	Mise en ligne (Sosie)	Nicole Brondel
F/19. Travaux dans les cathédrales	Inventaire des plans	2012	Base Cindoc à terme	Françoise Laurendeau
CP/F/19/10621	Catalogue pièce à pièce de plans de temples et presbytères protestants	2012	En ligne ; fait à 70 % ; reste l'apparat critique	Nadine Gastaldi
F/21/4691 à F/21/4698	Inventaire détaillé des cotes « cinéma »	2013		Nicole Brondel
F/21. Théâtre XIX <sup>e</sup> siècle	Correction du répertoire Dunan-Olivier pour toutes les cotes modifiées	2013	Mis en ligne (Sosie)	Nicole Brondel
F/21. Prix des salons	Inventaire détaillé	2012	Mise en ligne	J. Ndzie
F/21/4691 à F/21/4698	Inventaire détaillé des cotes « cinéma »	2013	Mise en ligne (Sosie)	Nicole Brondel
F/21. Théâtre XIX <sup>e</sup> siècle	Correction du répertoire Dunan-Olivier pour toutes les cotes modifiées (reclassement méthodique et dédoublement des cotes F/21/4595 à 4596 et F/21/ 4611 à 4624, "conservatoire de musique, succursales" ; F/21/5200/A (censure) ; F/21/4676 (Opéra-Comique)	2013	Mise en ligne (Sosie)	Nicole Brondel
F/21	Dossier « photos isolées de F/21 » dans Archim (opération lancée en 2011)	2012 (1 <sup>re</sup> version)	En ligne (base images)	Nadine Gastaldi + DI + Atelier photo AN
Plan des Gobelins, fin XVII <sup>e</sup> siècle. (O/1)	Cycle « Trésors du Patrimoine écrit » à l'INP	2012		Jean-Charles Capronnier
O/5. Maison de l'Empereur	Reprise et complément du répertoire numérique de la sous-série complète	2011	Mise en ligne	Martine Plouvier

736 MI 1 à 55. Prisons en France et en Allemagne pendant la Seconde Guerre mondiale	Répertoire numérique détaillé	2011	Mise en ligne (Sosie)	Monique Leblois-Péchon
737 MI 1 à 4. Camps de concentration en Allemagne pendant la Seconde Guerre mondiale)	Répertoire numérique détaillé	2011	Mise en ligne (Sosie)	Monique Leblois-Péchon
Z/5	Répertoire numérique manuscrit saisi sous Open office	2012		Pascal Raimbault
Z/6	Répertoire numérique manuscrit saisi sous Open office	2012		Pascal Raimbault

<p>ETAMIN : répertoire (ou état) numérique informatisé de tous les articles de minutes et répertoires du Minutier</p>	<p>Reprise des états numériques papier traditionnels. Reste à traiter la partie Mélanges (Coyecque), qui s'intégrera à la « branche » dossiers de clients des nouveaux états numériques EAD/XML (voir ci dessous). Depuis janvier 2011, les données concernant les liasses et registres d'actes en minutes, auxquelles ont été ajoutées les descriptions sommaires des répertoires notariés, sont mises aux normes pour la conversion externalisée et la migration dans le SIA en 2012.</p> <p>122 instruments de recherche, au format EAD/XML, seront ainsi créés, soit un par étude notariale, compilant les bases ETAMIN et Minutes, décrivant les répertoires et minutes constituant les fonds dont le Minutier central a la charge, avec en sus création d'une branche pour les dossiers de clients, lesquels viendront s'intégrer dans ces nouveaux instruments de recherche ; les instruments de recherche décrivant les dossiers de clients commencent à être produits sur SOSIE.</p>	<p>À jour 2012</p> <p>À jour 2012</p>	<p>Mise en ligne en intranet déjà effective. Sera migré dans le cadre du lancement du SIA V2 en janvier 2013</p> <p>177 824 enregistrements 1<sup>er</sup> semestre 2011</p>	<p>Michel Ollion (aidé de Marie-Louise Rock, Nathalie Jourdain, Marie-France Nivet, Kinga Kantorska, avec le concours de Joël Poivre, Gilles Poizat et Vincent Bouat)</p> <p>Jean Pouëssel</p>
---	---	---------------------------------------	--	--

ETAREP. Production et publication de notices décrivant et associées aux images numériques des répertoires anciens (xvi <sup>e</sup> -xix <sup>e</sup> siècle) établis par les notaires (nom du notaire, cote du répertoire, dates et types de listes d'actes, description physique du répertoire).	Saisie des notices descriptives à partir des répertoires originaux anciens. Contrôle, validation, publication et chargement des images associées.	Décembre 2011	Études 1 à CI (sur CXXII) accessible avec différentes contraintes sur Internet (pas depuis les Mac, nécessité d'utiliser Internet Explorer version 8 ou inférieur sur les PC).  ETAREP doit migrer sur le SIA au cours de l'année 2013  1582 notices XML/EAD pour 952 959 images ont été réalisées au 30 juin 2011	Joël Poivre et Gilles Poizat, aidés de Nathalie Denis, Marie-France Nivet, Marie-Louise Rock, François Chancerel et Christelle Lavigne. Aujourd'hui, les études consultables sur Internet vont de I à CI.  ETAREP a migré de SAMARAN vers ORION (Pleade V2).
Étude XXIII	– Classement et inventaire sous SOSIE de 23 cartons de vrac – Reprise sous SOSIE du répertoire/repérage de M.-A. Fleury, soit 409 numéros d'analyses – Classement et inventaire sous SOSIE de 106 registres de comptabilité	2010 2011 2011	Migration dans le SIA répertoire XML/EAD étude XXIII	Jean Pouëssel  Jean Pouëssel aidé de Nathalie Jourdain Jean Pouëssel
Étude L	Reprise sous SOSIE du répertoire/repérage de M.-A. Fleury (458 numéros)	2011	Idem, étude L	Jean Pouëssel
« Art et architecture avant 1515 » Études du Minutier central ayant conservé des actes antérieurs à 1515	Recherche d'actes intéressant l'art et l'architecture à Paris (surtout) avant 1515	2009	Volume imprimé, coll. Publié	Étienne Hamon (Paris IV)
« Documents du Minutier central des notaires de Paris concernant l'histoire de l'art au xvii <sup>e</sup> siècle (1600-1650) »	Reprise et compléments pour le tome II (études XI à XX) du T. I paru en 1969	2010	Volume imprimé, coll. Publié	Martine Constans (Fleury II – Constans)

« Documents du Minutier central. Guide des sources de la photographie au XIX <sup>e</sup> siècle »	Recherches d'actes concernant l'histoire de la photographie	2011 Publication 2012	Volume imprimé, grand format	Marc Durand
« Documents du Minutier central. Siège et blocus de Paris, 1589-1590 »	Recherches d'actes concernant l'histoire politique et économique de Paris pendant la Ligue Le projet a été présenté et validé lors du conseil scientifique de décembre 2009. Pour info : 100/150 liasses dépouillées, donnant lieu à 2950 analyses présélectionnées. Il faut compter encore deux ans de dépouillements	2015 (remise dactylogramme en 2014)	Volume imprimé, coll.	Michel Ollion et Guy-Michel Leproux (EPHE)
Base Minutes	Reprise d'analyses anciennes et nouveaux dépouillements (Miriad 2, 1780-1790 <i>actes de la famille</i> par les généalogistes bénévoles, dépouillements aléatoires)	2012 Les données de la base Minutes doivent migrer en 2012 après normalisation et formatage pour constituer, avec les données issues de la base ETAMIN (voir ci-dessus), 122 instruments de recherche au format EAD/XML	Les champs sont conformes à la DTD EAD 2002. Cindoc et Cindocweb 318511 notices fin 2010	Michel Ollion et Vincent Bouat (assistés de toute l'équipe) et Thierry Boudignon, assisté de Marie-France Nivet et avec le concours de toute l'équipe pour l'opération Miriad2 (116570 unités documentaires fin 2010).
Idem	Dématérialisation des IR papier publiés (sauf ceux déjà saisis par le Minutier central antérieurement au lancement des chantiers Pierrefitte) (Cf. cahier des charges chantiers Pierrefitte)	2012	Versement des notices et indexation dans Minutes, en vue de la migration vers le SIA 25000 notices	M. Ollion (Isabelle Chave, mission projet Pierrefitte), aidé de François Chancerel, Jean Pouëssel, Nathalie Jourdain.



Idem	Dématérialisation des IR sur fiches cartonnées (Cahier des charges chantiers Pierrefitte) - fichier « général » xvi <sup>e</sup> - fichier « général » xvii <sup>e</sup> - xviii <sup>e</sup> - fichier artisans xvi <sup>e</sup> - fichier artisans xviii <sup>e</sup> - fichiers artisans du meuble xviii <sup>e</sup>	2012	Versement des notices et indexation dans Minutes, en vue de la migration vers le SIA 357000 notices	M. Ollion (Isabelle Chave, mission projet Pierrefitte), aidé de Nathalie Denis.
Idem	Dématérialisation d'IR sur fiches cartonnées en interne (caractère relativement sommaire ou hétérogène des fichiers)	2012	Versement des notices et indexation dans Minutes, en vue de la migration vers le SIA 220000 notices	M. Ollion et Joël Poivre aidés de Nathalie Denis, Béatrice Castelnaud, Marie-Véronique Vaillant ; Marie-France Nivet
Idem	Reprise des dépouillements <i>actes de la famille</i> 1780-1790 de l'équipe de généalogistes bénévoles	2012	Versement des notices dans MINUTES, en vue de la migration vers le SIA	M. Ollion, assisté de Béatrice Castelnaud et Nathalie Jourdain
Idem	MIRIAD ou dépouillement collectif et systématique des répertoires entre 1800 et 1850 pour y relever les IAD	2012	Versement des notices dans Minutes, en vue de la migration vers le SIA	Thierry Boudignon, aidé de Marie-France Nivet (dépouillements de Nathalie Denis, Christelle Lavigne, Nathalie Jourdain, Kinga Kantorska, Marie-Véronique Vaillant, Marie-France Nivet).

### Éditions de textes. « Beaux livres »

Série ou fonds, cotes concernées	Nature du travail	Année prévue d'achèvement	Forme et mode de diffusion	Responsable et collaborateurs
G9	De la plume à la pierre : plans de la sous-série G9 des Arch. nat. avec introduction (copieuse) et des notices	2012	Volume imprimé	Mathieu Lours, agrégé et docteur en histoire (Université de Cergy-Pontoise)
3 AG 2. Livre blanc du BCRA	Édition de texte	fin 2011	Volume imprimé chez Gallimard	Patricia Gillet (en collaboration avec la Défense)
Beau livre destiné à accompagner l'exposition Minutier 2012. Un document par étude, soit 122 beaux documents du Minutier à choisir de manière variée tant du point de vue des typologies d'actes que des dates.	Rédaction de pièces annexes (chronologie, bibliographie, etc.) Recherche et choix iconographique Recherche de financement auprès du notariat (pré-achat d'un nombre d'ouvrages).	Avant 2012	Volume imprimé Beau livre	Responsable : Marie-Françoise Limont-Bonnet et toute l'équipe scientifique du Minutier

## *Annexes 6 – Liste des fonds privés entrés en 2011 et 2012*

<b>Producteur</b>	<b>Mode d'entrée</b>	<b>Description</b>	<b>Dates extrêmes</b>	<b>Métrage</b>
Jacques Kayser	Dépôt	Supplément du fonds 465 AP : activités de Jacques Kayser en tant qu'auteur, conférencier, défenseur de la liberté de la presse.	1944-1970	7
MRP	Dépôt	Fonds de la Fédération de la Seine MRP	1944-1968	6,2
Libraires, marchands d'autographes	Don	Catalogues, supplément 2011	2011	1,4
Maison de France	Dépôt	Supplément : archives provenant de l'hôtel de la rue Miromesnil.	XIX <sup>e</sup> -XX <sup>e</sup> siècle	2,5
Interaction France-Portugal	Don	Archives de l'association		4,3
FTCR (Fédération des Tunisiens pour une citoyenneté des Deux Rives)	Don	Archives de l'association		25,6
Villiers du Terrage	Achat	Livre de raison de la famille Villiers du Terrage (Jacques-Étienne et Étienne), 1732-1805. Reliure maroquin rouge, à semis fleurdelisé, aux armes royales.	1732-1805	
Malesherbes	Achat	4 lettres de Malesherbes sur la botanique. 1780	1780	
Maréchal Lyautey	Achat	Lettres du maréchal Lyautey (16 las) et de son épouse Irène (53 las) au général Jean-Léonard Kœchlin-Schwartz	1921-1944 et sans date	
Louis XVI	Copie numérique	Lettres patentes de la Constituante signées Louis XVI et Billaud-Varenne	1791	

	Achat	Lettre du général Moreau au ministre la Police générale, sur la saisie des papiers du général Klinglin. Vendémiaire an VI.	1 <sup>er</sup> octobre 1797	
Léon Gambetta	Don	2 registres de dépêches envoyées aux préfets et sous-préfets par le gouvernement de la Défense nationale, de septembre 1870 à février 1871, portant l' <i>ex-libris</i> de Léon Gambetta. 1 registre de deuil de Léon Gambetta, 1 <sup>er</sup> et 2 janvier 1883. 1 registre du Journal de la Commune, mars-mai 1871. 1 télégramme signé Léon Gambetta du 28 octobre 1870. 1 lettre autographe signée Scheurer-Kestner.	1870-1882	0,3
Catherine Berthier-Georgesco	Don	35 planches contenant des reproductions de plans et d'iconographie pour la thèse d'École des chartes de C. Berthier-Georgesco sur le prieuré de Saint-Martin-des-Champs (1973).		
	Versement	Documents trouvés au Minutier central (qui ne sont pas des actes notariés) : – état de situation d'un appartement 15 place Vendôme. 1822. 60 p. – état et description d'un appartenant 362 rue Saint-Honoré, loué au comte de Maupas. 1821. 16 fol. – inventaire de biens meubles situé 47 rue Monceau. S. d. [XIX <sup>e</sup> siècle]	XIX <sup>e</sup> siècle	
Chantal Pérardel	Don	10 photographies N&B de l'Exposition universelle de 1900. 7 photographies N&B de Fontainebleau, 1907.	1900-1907	
Assemblée constituante	Revendication	Lettre patente de l'Assemblée constituante	1 <sup>er</sup> décembre 1790	
Auteurs	Dépôt	Thèses de l'École des chartes 2012	2012	1,74

Simone Veil	Dépôt	Courriers, discours, interventions, campagne électorale, presse, sondages	1974-2007	23,76
Montesquiou-Fezensac	Achat	Vente du 29 février 2012. Papiers Montesquiou-Fezensac.	1791-1843	0,31
Reiset	Achat	Vente du 28 juin 2012. Papiers de Reiset. Lots 5, 31, 256, 260, 319, 321	XVIII <sup>e</sup> -XIX <sup>e</sup> siècle	2,5
Duhamel du Monceau	Achat	Vente du 15 mai 2012. Papiers Duhamel du Monceau.	1743-1750	0,31
Comte de Provence	Achat	Vente du 28 juin 2012. Lot 245. Lettre de Louis-Stanislas Xavier, comte de Provence, au roi Ferdinand 1 <sup>er</sup> , roi des Deux-Siciles, sur la mort du roi Louis XVI.	28 janvier 1793	
	Achat	Vente du 1 <sup>er</sup> avril 2012. Lots 5 et 6. Lot 5. 10 lettres et pièces concernant le prince impérial, fils de Napoléon III, et sa mort. 1877-1879. Lot 6. Mémoire de Laumas, ordonnance du prince impérial, sur les circonstances de sa mort.	1877-1879	
	Don	5 planches photographiques sur la Commune (1870-1871)	1870-1967	
Jacques Augarde	Don	Archives de Jacques Augarde concernant Bougie (Algérie).	1871-1958	
Louis Payen	Dépôt	Supplément au fonds Louis Payen (454 AP II)	1894-1925	
	Achat	5 plans de la manufacture de Langlée dans le Loiret	2 <sup>e</sup> moitié XVIII <sup>e</sup> siècle	
Association des employeurs de l'audio-visuel (AESPA)	Don	Activités de l'AESPA	1982-2009	38,44
Pierre-Marcel et Pierre-André Wiltzer	Don	Archives de Pierre-Marcel et Pierre-André Wiltzer	1940-2011	6,94

Marianne Mulon	Don	Archives de Marianne Mulon : notes pour sa thèse d'École des chartes, notes d'onomastique	1947-2011	3,63
Fondation France Libertés	Dépôt	Archives de la Fondation	1982-2010	150
Georges-Henri Rivière	Legs	Papiers de Georges-Henri Rivière	1953-1985	17,64
SPADEM	Liquidation judiciaire	Archives de la société (mise en liquidation)	1948-1996	85,5
Charles Longuet	Don	Supplément au fonds 671 AP Charles Longuet		0,3
Divers	Don	Pièces isolées, voir détail dans registre entrées AB/XIX		0,1
André Pézard	Don	Archives d'André Pézard, professeur au Collège de France	1943-1983	10
André Pézard	Don	Archives d'André Pézard, professeur au Collège de France : correspondance personnelle, carnets de notes, agendas, manuscrit de <i>Nous à Vaucquois</i> , bibliographie et correspondance sur le Roland	1906-1982	1,5
<b>Métrage linéaire total</b>				<b>Env. 400 m l.</b>

## *Annexe 7 – Bilan des archives publiques versées en 2011 et 2012*

Organismes effectuant des versements	2011 (m l.)	2012 (m l.)
Présidence de la République	0	590
Services du Premier ministre	428	425
Conseil d'État	127	0
Cour des comptes	191	0
Conseil économique et social	43	0
Cour de cassation	305	0
Commission nationale des comptes de campagne et des financements politiques	183	0
Conseil constitutionnel	0	25
Ministère de la Justice	141	616 Go
Ministère de l'Intérieur	638	270 et 3500 Mo
Ministère de l'Immigration, de l'Intégration, de l'Identité nationale et du Développement solidaire	13	0
Ministère de l'Outre-mer	43	0
Ministère des Anciens combattants	4	0
Ministère de l'Éducation nationale, de l'Enseignement supérieur et des Universités	351	584
Ministère de la Recherche	186	70
Ministère de la Santé et des Affaires sociales	318	443
Ministère de la Culture	643	433
Ministère de la Jeunesse, des Sports et du Tourisme	24	0

Ministère de l'Écologie, de l'Environnement, du Développement durable et de la Mer (MEEDDM)	177	116
Ministère de l'Agriculture et de la Pêche	145	77
<b>Total</b>	<b>3960</b>	<b>3033</b>



## **Annexe 8 – Liste des publications**

### **Année 2011**

#### **1°) Instruments de recherche**

a) *Économie et négoce des Français dans l'Espagne de l'époque moderne. Instructions et mémoires officiels relatifs au commerce en Espagne de la gestion de Colbert (1669) au Pacte de famille (1761)*, par Didier Ozanam et Anne Mézin, Paris, Archives nationales, 2011, 508 p.

b) *État méthodique des archives du Parlement de Paris*, par Françoise Hildesheimer et Monique Morgat-Bonnet, Paris, Archives nationales-Centre d'étude d'histoire juridique, 2011, 242 p.

c) *Corpus des sceaux des reines et des enfants de France*, par Marie-Adélaïde Nielen, Paris, Archives de France-Archives nationales, 2011, 365 p.

#### **2°) Catalogues d'exposition**

a) *Dans l'atelier des Menus Plaisirs du roi. Spectacles, fêtes et cérémonies aux XVII<sup>e</sup> et XVIII<sup>e</sup> siècles*, catalogue de l'exposition présentée à l'hôtel de Soubise du 19 janvier au 24 avril 2011, sous la direction de Pierre Jugie, conservateur aux Archives nationales (Section ancienne), et de Jérôme de La Gorce, directeur de recherche au CNRS (UMR 8159, Centre André-Chastel), commissaires de l'exposition, Paris, Archives nationales-éditions Artlys, 2011, 255 p.

b) *L'affaire des templiers. Du procès au mythe*, catalogue de l'exposition-dossier présentée à l'hôtel de Soubise du 2 mars au 16 mai 2011, par Ghislain Brunel, conservateur en chef aux Archives nationales, commissaire de l'exposition, Paris, Archives nationales, 2011, 68 p.

c) *Georges Pompidou, 1911-2011*, catalogue de l'exposition-dossier présentée à l'hôtel de Soubise du 15 juin au 29 août 2011, par Pascal Geneste et Jean-Pierre Bat, commissaires, Paris, Archives nationales, 2011, 112 p.

d) *Fichés ? Photographie et identification du Second Empire aux années soixante*, catalogue de l'exposition présentée à l'hôtel de Soubise du 27 septembre au 25 décembre 2011, sous la direction de Jean-Marc Berlière, professeur émérite d'histoire contemporaine à l'université de Bourgogne, et de Pierre Fournié, conservateur général chargé du Département de l'action culturelle et éducative des Archives nationales, commissaires de l'exposition, Paris, Perrin, 2011, 335 p.

#### **3°) Publications en partenariat (par subvention d'aide à la publication)**

a) *Le grand dessein parisien de Georges Pompidou*, sous la direction de Mathieu Flonneau, Pascal Geneste, Philippe Nivet et Émilie Willaert, Paris, Association Georges-Pompidou – Archives nationales – éditions d'art Somogy, 2011, 255 p.

b) *Esprit(s) des lieux. Du Trocadéro au palais de Chaillot*, catalogue de l'exposition présentée à la

Cité de l'architecture et du patrimoine-musée des Monuments français du 17 septembre 2011 au 17 janvier 2012, sous la direction de Jean-Marc Hofman, commissaire de l'exposition, Paris, Cité de l'architecture et du patrimoine-Archives nationales, 2011, 140 p.

#### **4°) Actes de journées d'étude**

*Bâtir et orner*, actes de la journée d'étude « Bâtir et orner la France au XIX<sup>e</sup> siècle. Les sources et leurs usages pour l'architecture et les monuments publics », tenue aux Archives nationales le 20 octobre 2009, dans collection Livraisons d'histoire de l'architecture, revue des jeunes chercheurs en histoire de l'architecture, n° 21, 1<sup>er</sup> semestre 2011, 171 p.

#### **5°) Publications professionnelles**

a) *Vade-mecum de l'archivage des documents papier*, par Hélène Guichard-Spica, conservateur en charge de la gestion des archives courantes et intermédiaires des Archives nationales, Archives nationales, 2011, 32 p.

b) *Vade-mecum de l'archivage des documents électroniques*, par Hélène Guichard-Spica, conservateur en charge de la gestion des archives courantes et intermédiaires des Archives nationales, Archives nationales, 2011, 52 p.

c) *La gestion et l'archivage des courriels. Manuel pratique*. 1<sup>re</sup> partie, par Magalie Lopez, vacataire, et Hélène Guichard-Spica, conservateur en charge de la gestion des archives courantes et intermédiaires des Archives nationales, Archives nationales, 2011, 48 p.

#### **6°) Partenariat avec *Historia* pour la rubrique « L'inédit du mois »**

Janvier 2011 : *Le patrimoine d'un fin gourmet*. Testament et inventaire après décès de Jean Anthelme Brillat-Savarin, 3 et 25 février 1826 (ET/XCV/535), par Claire Béchu (Mission de la coordination et de la diffusion scientifiques).

Février 2011 : *Adèle, généreuse avec les Templiers*. Gratification par Adèle de Champagne d'une donation à l'ordre du Temple, 1194 (S 5096, n° 59), par Marie-Adélaïde Nielen (Section ancienne).

Mars 2011 : *J'autorise mon épouse à faire médecine...* Attestation d'Adrien Brès autorisant son épouse Madeleine à s'inscrire à la faculté de médecine de Paris, 24 octobre 1868 (AJ16 6885), par Édith Pirio (Section du XIX<sup>e</sup> siècle).

Avril 2011 : *L'impossible royaume franco-anglais*. Traité de Troyes, 21 mai 1420 (J 646 15/AE III 254), par Ghislain Brunel (Section ancienne).

Mai 2011 : *Les dernières volontés du duc de Saint-Simon*. Testament de Louis de Rouvroy, duc de Saint-Simon, 26 juin 1754 (ET/CVIII/511), par Vincent Bouat (Minutier central des notaires de Paris).

Juin 2011 : *Garnier et son musée d'art moderne rêvé*. Projet de reconstruction du palais des Tuileries pour l'installation du Musée des contemporains, 1881 (285 AP 12, 1, 1043), par Jean-Charles Capponnier (Section des cartes et plans et de la photographie).

Juillet 2011 : *Mots d'amour pour une condamnée*. Lettres d'amour perdues parmi les condamnations à mort [fin XVIII<sup>e</sup> siècle] (W 162, n° 35), par Magali Lacousse (Département de l'orientation et de la communication) et Danis Habib (Section du XIX<sup>e</sup> siècle).

Août 2011 : *Louis Jovet plaide pour le théâtre public*. Lettre de Louis Jovet à Jean Zay, 15 septembre 1936 (667 AP 57), par Éric Landgraf (Section des Archives privées).

Septembre 2011 : *En voiture pour Saint-Denis !* Statuts de la société d'omnibus Les Denisiennes, 6 février 1834 (ET/XXXIII/1025), par Claire Béchu (Mission de la coordination et de la diffusion scientifiques).

Octobre 2011 : *On s'arrache les reliques de Voltaire*. Certificat d'embaumement du corps de Voltaire après son décès, 15 juin 1778 (ET/CVIII/680), par Vincent Bouat (Minutier central des notaires de Paris).

Novembre 2011 : *Sade, « homme de lettres », supplie Monseigneur Fouché*. Lettre de Donatien Alphonse François Sade à Fouché, ministre de la Police générale, 10 fructidor an XII [28 août 1804] (F7 6294, pièce 21), par Annie Poinot (Section du XIX<sup>e</sup> siècle).

Décembre 2011 : *Le maigre patrimoine de Vatel*. Inventaire après décès de François Vatel, 4 mai 1671 (ET/XCII/201-Rés. 1120), par Michel Ollion (Minutier central des notaires de Paris).

## **Année 2012**

### **1°) Instruments de recherche**

a) *Archives et histoire de la Maison Gradis, 1551-1980* (180 AQ). Répertoire numérique détaillé et édition de texte par Christine Nougaret, Paris, Archives nationales, 2011, 277 p.

b) *Paris après la Fronde. Délibérations du Bureau de la Ville de Paris (14 octobre 1652-14 août 1662)*. Inventaire analytique d'actes conservés dans les séries H/2, Q/1 et K, par Brigitte Schmauch, Paris, Archives nationales, 2012, 542 p.

c) *Archives de la présidence de la République. Général de Gaulle (1959-1969)*. Répertoire numérique détaillé établi par Nicole Even et alii, Paris, 2012, 700 p.

d) *Guide des sources de l'histoire de l'art aux Archives nationales et aux Archives de Paris*, sous la direction de Martine Plouvier, Paris, Archives nationales-CTHS, 2012, 758 p.

### **2°) Catalogues d'exposition**

a) *Des minutes qui font l'histoire. Cinq siècles d'archives notariales à Paris*, catalogue de l'exposition présentée à l'hôtel de Soubise du 13 avril au 16 juillet 2012, sous la direction de Marie-Françoise Limon-Bonnet, commissaire, Paris, Archives nationales-éditions d'art Somogy, 208 p.

b) *La demeure médiévale à Paris*, catalogue de l'exposition présentée à l'hôtel de Soubise du 17 octobre 2012 au 13 janvier 2013, sous la direction d'Étienne Hamon, professeur d'histoire de l'art

médiéval à l'université de Picardie-Jules-Verne, et de Valentine Weiss, conservateur responsable du Centre de topographie historique de Paris aux Archives nationales, commissaires, Paris, Archives nationales-éditions d'art Somogy, 2012, 296 p.

c) *La demeure médiévale à Paris*. Répertoire sélectif des principaux hôtels, sous la direction de Valentine Weiss, commissaire de l'exposition, Archives nationales, 2012, 184 p.

### **3°) Beau livre**

*122 minutes d'histoire. Actes des notaires de Paris, XVI<sup>e</sup>-XX<sup>e</sup> siècle*, sous la direction de Marie-Françoise Limon-Bonnet, Paris, Archives nationales, Éditions d'art Somogy, Chambre des notaires de Paris, 2012, 255 p.

### **4°) Publications en partenariat (par subvention d'aide à la publication)**

a) *Templiers. De Jérusalem aux commanderies de Champagne*, catalogue de l'exposition « Templiers. Une histoire, notre trésor », présentée à Troyes du 16 juin au 31 octobre 2012, sous la direction de Nicolas Dohrmann, directeur des Archives départementales de l'Aube, Arnaud Baudin, adjoint, et Ghislain Brunel, conservateur en chef aux Archives nationales, commissaires, Paris, Conseil général de l'Aube-Archives nationales-éditions d'art Somogy, 2012, 328 p.

b) *Le Parlement en sa cour. Études en l'honneur du professeur Jean Hilaire*. Textes réunis par Olivier Descamps, Françoise Hildesheimer, Monique Morgat-Bonnet, Paris, 2012, 617 p. (Champion, collection Histoire et archives, n° 11)

c) *Saisies, spoliations et restitutions. Archives et bibliothèques au XX<sup>e</sup> siècle*, par Alexandre Sumpf, Vincent Laniol et Denis Rolland, Rennes, Presses universitaires, 2012, 383 p.

### **5°) Actes de journées d'étude**

*La France et les Français en Russie. Nouvelles sources et approches (1815-1917)*, actes du colloque international des 25-27 janvier 2010, études réunies par Annie Charon, Bruno Delmas et Armelle Le Goff, Paris, École nationale des chartes-Archives nationales, 2012, 632 p.

### **6°) Publications professionnelles**

a) *Le service éducatif des Archives nationales. Par chemins de traverse*, par Véronique Castagnet, Christophe Barret et Annick Pegeon, Villeneuve-d'Ascq, Archives nationales-éditions du Septentrion, 2012, 249 p.

b) *Vade-mecum de l'archivage des documents électroniques*, édition mise à jour par Hélène Guichard-Spica, conservateur en charge de la gestion des archives courantes et intermédiaires, et Marie Laperdrix, conservateur responsable du Service nouveaux supports, avec la participation de Magalie Lopez, stagiaire à la gestion des archives courantes et intermédiaires, Marie-Noëlle Leblanc et Isabelle Gallet-Ménager, du Service des nouveaux supports, Archives nationales, 2012, 52 p.

c) *La gestion et l'archivage des courriels. Manuel pratique*, édition mise à jour par Magalie Lopez, stagiaire à la gestion des archives courantes et intermédiaires, Hélène Guichard-Spica, conservateur en charge de la gestion des archives courantes et intermédiaires, et Maxime Prévot, stagiaire, Archives nationales, 2012, 52 p.

## **7°) Partenariat avec *Historia* pour la rubrique « L'inédit du mois »**

Janvier 2012 : *Des cygnes pour le Pacha*. Lettre du prince Ismaël, futur pacha d'Égypte, aux professeurs du Muséum, 26 octobre 1859 (AJ<sup>15</sup> 545, dossier Delaporte, pièce 66), par Armelle Le Goff (Section du XIX<sup>e</sup> siècle).

Février 2012 : *Les comptes du Dauphin*. Livre des dépenses du Dauphin tenu par sa femme de chambre, 1789-1792 (KK 377), par Emmanuel Rousseau (Département de la conservation).

Mars 2012 : *D'Artagnan se marie !* Contrat de mariage entre Charles de Castelmoré d'Artagnan et Charlotte Anne de Chanlecy, 5 mars 1659 (ET/LXX/160-Rés. 609), par Michel Ollion (Minutier central des notaires de Paris).

Avril 2012 : *Les débuts de la météorologie*. Carte des observations météorologiques du 17 décembre 1857 (19810145, art. 1/a), par Sylvie Le Clech (Direction de l'appui scientifique).

Mai 2012 : *Le Guide vert de Louis XVI*. Manuscrit de Calonne destiné à préparer le voyage de Louis XVI en Normandie, 1786 (KK 1085), par Claire Béchu (Mission de la diffusion scientifique).

Juin 2012 : *La première pierre du musée des Monuments français*. Rapport de Viollet-le-Duc pour la protection du patrimoine architectural français, septembre 1879 (F<sup>21</sup> 4490/2a), par Sylvie Le Clech (Direction de l'appui scientifique).

Juillet 2012 : *Et pourtant, elle tourne !* Commande passée à Michel Bertrand, « maître orlogeur » à Paris, d'un globe céleste en cuivre, par Antoine Rozaty, marchand florentin, 13 juin 1559 (ET/III/245-Rés. 663), par Marie-Françoise Limont-Bonnet (Minutier central des notaires de Paris).

Août 2012 : *Pascal signe son testament*. Testament de Blaise Pascal, 3 août 1662 (ET/XVII/32-Rés. 431), par Marie-Françoise Limont-Bonnet (Minutier central des notaires de Paris).

Septembre 2012 : *Poussielgue, agent très spécial ou touriste curieux ?* Présentation de son voyage à Malte, novembre 1797-janvier 1798 (131 AP 1), par Isabelle Aristide-Hastir (Département des Archives privées).

Octobre 2012 : *Ratification du traité d'Amiens par Henri VIII d'Angleterre*, 18 septembre 1527 (J 651, n° 18/AE III 35), par Ghislain Brunel (Département du Moyen Âge et de l'Ancien Régime).

Novembre 2012 : *Le premier diplômé en pharmacie de Paris*. Attestation du pharmacien Steinacher pour son « stagiaire » Jean Gardet, 6 juillet 1797 (AJ<sup>16</sup> 1912), par Édith Piro (Département de l'Éducation, de la Culture et des Affaires sociales).

Décembre 2012 : *Des terres du Nouveau Monde aux enchères*. Procès-verbal de la vente de milliers d'hectares et d'emplacements de maisons près du lac Oneida, dans l'État de New York, 15 septembre 1790 (ET/VII/499), par Vincent Bouat (Minutier central des notaires de Paris).

## **Annexe 9 : Liste des journées d'étude**

### **Année 2011**

1°) 8 février : **Les Menus Plaisirs du roi. Spectacles, fêtes et cérémonies aux XVII<sup>e</sup> et XVIII<sup>e</sup> siècles.**  
Journée d'étude organisée à l'occasion de l'exposition *Dans l'atelier des Menus Plaisirs du roi. Spectacles, fêtes et cérémonies aux XVII<sup>e</sup> et XVIII<sup>e</sup> siècles.*

2°) 3-5 mars : **La société française dans la Guerre froide.**

3°) 8 mars : **Le consulat de France à Cadix (1666-1740) : institution, intérêts et enjeux.**  
Journée d'étude organisée à l'occasion de la publication de l'instrument de recherche intitulé *Économie et négoce des Français dans l'Espagne de l'époque moderne. Instructions et mémoires officiels relatifs au commerce en Espagne de la gestion de Colbert (1669) au Pacte de famille (1761).*

4°) 29 mars : **Justice souveraine. Autour des archives du Parlement de Paris.**  
Journée d'étude organisée à l'occasion de la publication de l'instrument de recherche intitulé *État méthodique des archives du Parlement de Paris*, en partenariat avec le Centre d'étude d'histoire juridique.

5°) 10 mai : **L'art du registre en France (XIII<sup>e</sup>-XIV<sup>e</sup> siècles). Registres princiers du Moyen Âge.**  
Journée d'étude organisée par l'École des chartes en partenariat avec les Archives nationales.

6°) 17 mai : **Les archives de la Compagnie des Indes sur le site Mémoire des hommes.**  
Journée d'étude organisée par la Direction de la mémoire, du patrimoine et des archives du ministère de la Défense et des Anciens Combattants et l'Association des amis du Service historique de la Défense à Lorient, en partenariat avec les Archives nationales.

7°) 24 mai : **Les sources pour l'histoire de la navigation (XVI<sup>e</sup>-XIX<sup>e</sup> siècles). L'informatique au service de l'archiviste et du chercheur : la base Navigocorpus.**  
Journée d'étude organisée par l'université de Nice-Sophia-Antipolis, en partenariat avec les Archives nationales.

8°) 31 mai : **Paris, terrain(s) d'histoire.**  
Journée d'étude organisée par le Centre de topographie parisienne des Archives nationales et l'université de Paris I.

9°) 15 novembre : **Les sources matérielles de la loi sous la Révolution.**

10°) 22 novembre : **Reines et princesses au Moyen Âge.**  
Journée d'étude organisée à l'occasion de la publication du *Corpus des sceaux des reines et des enfants de France.*

11°) 24 novembre : **Matignon pour l'histoire. Les archives des Premiers ministres.**

12°) 6 décembre : **Aux sources de l'histoire de l'anthropologie, de la fin du XVIII<sup>e</sup> siècle à la veille de la Première Guerre mondiale. Une anatomie des archives.**

## *Année 2012*

1°) 24 janvier : **L'éducation au patrimoine : de la recherche scientifique aux pratiques pédagogiques.**

Journée d'étude organisée à l'occasion de la publication de l'ouvrage intitulé *Le service éducatif des Archives nationales. Par chemins de traverse.*

2°) 8 février : **Les archives de la Haute Commission interalliée des territoires rhénans (AJ 9).**

Conférence de présentation de l'inventaire en partenariat avec l'Institut historique allemand.

3°) 15 mai : **Histoire sociale, notaires et archives notariales : regard(s) rétrospectif(s) et prospectif(s).**

Journée d'étude organisée à l'occasion de l'exposition *Des minutes qui font l'histoire. Cinq siècles d'archives notariales à Paris*, pour les 80 ans du Minutier central des notaires de Paris.

4°) 5 juin : **Rencontres d'histoire de Paris (2) : les mesures de Paris.**

Journée d'étude organisée par le Centre de topographie parisienne des Archives nationales et l'université de Paris I.

5°) 12 juin : **Les archives notariales de A à Z.**

Journée d'étude organisée par l'Institut international d'histoire du notariat-Le Gnomon, à l'occasion de l'exposition *Des minutes qui font l'histoire. Cinq siècles d'archives notariales à Paris*, pour les 80 ans du Minutier central des notaires de Paris.

6°) 21-23 juin : **Patrimoines et humanités numériques : quelles formations ?**

Colloque international organisé par l'université de Paris VIII en partenariat avec les Archives nationales.

7°) 3-4 septembre : **Les formulaires : compilation et circulation des modèles d'actes dans l'Europe médiévale et moderne.**

XIII<sup>e</sup> congrès de la Commission internationale de diplomatique, organisé par l'École pratique des hautes études, l'École nationale des chartes et le GDR Diplomatique du CNRS, avec le concours des Archives nationales.

8°) 10-11 octobre : **Classer, dire, compter. Discipline du chiffre et fabrique d'une norme comptable à la fin du Moyen Âge.**

Journée d'étude organisée par l'université de Paris I, en partenariat avec les Archives nationales.

9°) 20 novembre : **Charles de Gaulle. Archives et histoire.**

Journée d'étude organisée à l'occasion de la publication de l'inventaire *Archives de la présidence de la République. Général de Gaulle (1959-1969).*

10°) 4 décembre : **Autour de trois grandes figures de la recherche onomastique française : Jacques Chaurand (1924-2009), Martina Pitz (1958-2010), Marianne Mulon (1927-2011).**

Journée d'étude organisée par la Société française d'onomastique, en partenariat avec les Archives nationales.

11°) 11 décembre : **L'écrit à Saint-Germain-des-Prés (XIII<sup>e</sup>-milieu XIX<sup>e</sup> siècle).**

Journée d'étude organisée par l'École nationale des chartes, en partenariat avec les Archives nationales.



## ***Annexe 10 : Prêts de documents des Archives nationales pour expositions extérieures***

### ***Année 2011***

29 dossiers instruits pour des expositions ayant lieu en 2011, soit 196 documents prêtés.  
16 dossiers instruits pour des expositions ayant lieu en 2012/2013, soit 72 documents concernés.

Total : **45 dossiers instruits – 268 documents concernés.**

#### **À noter :**

29 documents prêtés à chacune des trois expositions suivantes :

- *Éditeurs, les lois du métier* (Bibliothèque francophone multimédia de Limoges)
- *Madame Geoffrin, une femme d'affaires et d'esprit* (Maison de Chateaubriand)
- *L'hôtel particulier. Une ambition parisienne* (CAPA-musée des Monuments français)

17 documents prêtés à l'exposition sur *Un officier granvillais dans l'Océan indien : Gaud Louis de Ravenel, intendant de Suffren* (Musée du Vieux Granville)

16 documents prêtés à l'exposition *Le sport européen à l'épreuve du nazisme. Des JO de Berlin aux JO de Londres* (Mémorial de la Shoah).

7 chartes médiévales prêtées à l'exposition *Gaston Phébus, prince soleil (1331-1391)* [Musée national du Moyen Âge].

Prêts réguliers en Allemagne (Naumburg, Düsseldorf), un prêt aux États-Unis (New York, New York Historical Society).

### ***Année 2012***

30 dossiers instruits pour des expositions ayant lieu en 2012, soit 210 documents prêtés.  
15 dossiers instruits pour des expositions ayant lieu en 2013/2013, soit 82 documents concernés.

Total : **45 dossiers instruits – 292 documents concernés.**

#### **À noter :**

30 documents pour l'exposition *C'étaient des enfants* (Hôtel de Ville de Paris)

29 documents pour l'exposition *Phares* (Musée de la Marine)

26 documents pour l'exposition *Victor Baltard (1805-1874). Le fer et le pinceau* (Musée d'Orsay)

21 documents pour l'exposition *Intelligentsia. France-Russie. Archives inédites du xx<sup>e</sup> siècle* (École nationale supérieure des beaux-arts).

19 documents pour l'exposition *Templiers, une histoire, notre trésor* (Hôtel Dieu-le-Comte de Troyes)

11 documents pour l'exposition *Versailles et l'Antique* (Château de Versailles)

7 documents pour l'exposition *Jeong-Dong 1900* (Seoul Museum of History)

5 documents pour l'exposition *History of towers* (Edo-Tokyo Museum)

Prêts en Allemagne (Magdebourg, exposition *Othon le Grand*), aux Pays-Bas (Amsterdam, exposition *King Louis Bonaparte and his palace in Dam Square*), en Corée du Sud et au Japon.



## **Annexe 11 : Liste des conférences**

Cycles de conférence « Trésors du patrimoine écrit » en partenariat avec l'Institut national du patrimoine)

### **Année 2011**

7 décembre 2010 : *Soliman le Magnifique et François 1<sup>er</sup> : une coopération inédite et durable entre Orient et Occident* (AE III 205), par Marie-Adélaïde Nielen (Section ancienne).

11 janvier 2011 : *Un regard sur l'avenir : le testament d'Ermintrude, copie sur papyrus d'un acte passé entre 590 et 640* (K 4, n° 1), par Jean-Pierre Brunterc'h (Section ancienne) et Michel Sot, professeur à l'université Paris-Sorbonne (Paris IV).

1<sup>er</sup> février 2011 : *Célébrer la paix : projet de Jean Bérain pour la paix de Nimègue, un dessin des Recueils des Menus Plaisirs, 1678-1679* (O1 \*3238, fol. 21a), par Pierre Jugie (Section ancienne) et Jérôme de La Gorce, directeur de recherche au Centre André-Chastel (CNRS-UMR 8150).

1<sup>er</sup> mars 2011 : *Le rouleau d'interrogatoire des Templiers à Paris, automne 1307* (J 413, n° 18), par Ghislain Brunel (Section ancienne), Éric Laforest (atelier de reliure et de restauration) et Alain Demurger, maître de conférences honoraire à l'université de Paris I Panthéon-Sorbonne.

5 avril 2011 : *Le testament et les codicilles de Louis XIV, 2 août 1714, 13 avril et 25 août 1715* (K 135bis/AE I 25, n° 1), par Claire Béchu (Mission de la coordination et de la diffusion scientifiques) et Lucien Bély, professeur d'histoire moderne à l'université de Paris-Sorbonne (Paris IV).

3 mai 2011 : *L'abbaye de Saint-Denis et la période concordataire : la bulle d'institution canonique du chapitre de Saint-Denis, 3 avril 1843* (F<sup>19</sup> 6168bis), par Nadine Gastaldi (Section du XIX<sup>e</sup> siècle) et Jean-Michel Leniaud, directeur d'études à l'École pratique des hautes études et professeur à l'École nationale des chartes.

14 juin 2011 : *La reconstruction du Havre par Auguste Perret, 1950* (19980262, art. 5), par Sylvie Le Clech (directrice du site de Fontainebleau), Bernard Toulhier (direction générale des patrimoines) et Claire Étienne (service régional de l'inventaire de la région Haute-Normandie).

6 décembre 2011 : *Isabeau de Bavière et son sceau : entre portrait flatté et légende noire* (L 914, n° 57), par Marie-Adélaïde Nielen (Section ancienne) et Agnès Prévost (atelier de restauration et de moulage des sceaux).

### **Année 2012**

24 janvier 2012 : *Des bulletins de vote au Moyen Âge : le Grand Schisme et la Soustraction d'obédience, 1398* (J 517), par Bruno Galland (directeur du site de Paris) et Hélène Millet, directeur de recherches au CNRS.

14 février 2012 : *Prédire le temps ? Urbain Le Verrier et les premières cartes de prévisions météorologiques, 1857* (19810145, art. 1), par Sylvie Le Clech (directrice du site de Fontainebleau) et Philippe Dandin, ingénieur en chef à Météo France, directeur de la climatologie et membre de l'académie de Marine.

20 mars 2012 : *Le chantier du Grand Louvre à travers les archives de la présidence de François Mitterrand, 1981-1988* (5 AG 4/EA 24 et HW 8), par Jean-Charles Bédague (Section du xxe siècle) et Bernard Latarjet, conseiller du directeur général pour Marseille-Provence 2013 Capitale européenne de la Culture.

10 avril 2012 : *Le plan de l'hôtel royal des Gobelins, par Sébastien Le Clerc fils, 1691* (O<sup>1</sup> 2054, dossier 4), par Jean-Charles Capronnier (Section des cartes et plans et de la photographie) et Arnaud Brejon de Lavergnée, directeur du Mobilier national.

22 mai 2012 : *Devenir français en temps de guerre : le dossier de naturalisation de Guillaume Apollinaire, 1914* (BB<sup>11</sup> 6064, dossier 13067 X 14), par Annie Poinot (Section du xix<sup>e</sup> siècle) et Nicolas Mariot, chercheur au CNRS.

19 juin 2012 : *Le serment du Jeu de paume. Les avatars d'un monument national d'archives (C\* 1,3)*, par Yann Potin (Section du xix<sup>e</sup> siècle) et Pierre Serna, professeur à Paris I-Panthéon Sorbonne, directeur de l'Institut d'histoire de la Révolution française.

## ***Annexe 12 : Programme scientifique du PSCE***

### ***Axe n° 1. L'individu dans la société***

Programme n° 1 – Individu et société sous l'Ancien Régime

Programme n° 2 – La société française dans la Guerre froide

Programme n° 3 – Les dossiers d'accès à la nationalité française

Programme n° 4 – Fichés ?

Programme n° 5 – Droit et société : la société française au crible du droit civil

Programme n° 6 – Histoire du (des) genre(s)

### ***Axe n° 2. Du territoire à la ville, de la ville au bâti, Paris, une ville, une capitale***

Programme n° 1 – La demeure médiévale à Paris

Programme n° 2 – L'architecture et ses décors à Paris aux XVII<sup>e</sup> et XVIII<sup>e</sup> siècles

Programme n° 3 – Connaissance de Paris et de ses mutations à travers sa topographie et sa cartographie

Programme n° 4 – Conduite d'un projet architectural

Programme n° 5 – Climat : histoire et sources

Programme n° 6 – Domestication des espaces naturels : la restauration des terrains de montagne

Programme n° 7 – Territoires traversés et mobilité

### ***Axe n° 3. La France en guerre***

Programme n° 1 – Pour un centenaire de la Première Guerre mondiale (1914–1918/2014–2018)

Programme n° 2 – Résistance et répression

Programme n° 3 – Internement et déportation

Programme n° 4 – Les Juifs en France pendant la Seconde Guerre mondiale

Programme n° 5 – Juridictions d'exception

Programme n° 6 – Victimes des persécutions nazies

Programme n° 7 – Mémoire et histoire de la Seconde Guerre mondiale

Programme n° 8 – Sortie de guerre et reconstitution des régions sinistrées

### ***Axe n° 4. Du politique à la politique***

Programme n° 1 – Les fonds privés des hommes politiques : de leur relation aux archives

Programme n° 2 – Prosopographie des élites politiques

Programme n° 3 – Réseaux, mouvances et partis politiques

Programme n° 4 – Archives du monde communiste

Programme n° 5 – Le politique en image

Programme n° 6 – Culture, patrimoine, histoire, mémoire : un enjeu politique

Programme n° 7 – L'exercice de la fonction présidentielle

Programme n° 8 – Les cabinets ministériels, laboratoires de la décision politique

Programme n° 9 – Les consulats de France sous l'Ancien Régime

### ***Axe n° 5. Histoire de l'État et de l'administration : des institutions de l'Ancien Régime aux grandes politiques publiques du XXI<sup>e</sup> siècle***

Programme n° 1 – Prosopographie du personnel administratif

Programme n° 2 – La chancellerie royale

Programme n° 3 – Le Conseil du Roi

Programme n° 4 – Le Parlement de Paris

Programme n° 5 – État et économie

Programme n° 6 – État-providence, État social

Programme n° 7 – Commandes, achats et attribution d'œuvres d'art de l'État depuis 1795 : l'État commanditaire (XIX<sup>e</sup> – XX<sup>e</sup> siècles) ; l'art photographié (projet ARCADE)

Programme n° 8 – Mémoire des grandes lois de protection du patrimoine culturel (projet Mémoloi)

Programme n° 9 – Histoire des universités et des établissements d'enseignement supérieur

Programme n° 10 – L’histoire des Archives nationales : de l’histoire d’une institution à celle des fonds qu’elle conserve

Programme n° 11 – Les archives des chercheurs en sciences humaines : entre travaux personnels et missions de service public

### ***Axe n° 6 – Sources et sciences auxiliaires de l’histoire***

Programme n° 1 – Un outil de connaissance de l’administration : le référentiel des producteurs du système d’information archivistique

Programme n° 2 – Histoire des savoirs administratifs : évolution des structures et des pratiques de l’administration du XVIII<sup>e</sup> au XXI<sup>e</sup> siècle

Programme n° 3 – Diplomatique notariale

Programme n° 4 – Actes d’autorité, autorité en actes. Parole(s) et incarnation(s) du pouvoir souverain

Programme n° 5 – Sources de la loi française à travers les âges

Programme n° 6 – Sources de la Révolution française

Programme n° 7 – Sceaux et cachets

Programme n° 8 – Bulles pontificales

Programme n° 9 – Supports et écriture

Programme n° 10 – Onomastique

## **Annexe 13 : Calendrier du projet VITAM**

### **VITAM : VALEURS IMMATÉRIELLES TRANSFÉRÉES AUX ARCHIVES POUR MÉMOIRE**

#### **STRUCTURATION**

Un projet structuré en deux sous-projets :

##### **1/ Processus Amont**

Objectif : coordonner la plateforme d'archivage électronique avec la préparation des versements au sein des ministères (travail avec les services producteurs)

##### **2/ Plateforme (outils et infrastructures)**

Objectifs : mise en place de la plateforme en tant que telle dans le respect des standards actuels et dans un souci d'optimisation des ressources

#### **PLANNING**

##### **Un planning réaliste et ambitieux Dès 2012**

Chantier processus amont : analyser les processus de versement et travailler à la définition d'une plateforme de pré-versement

Chantier Plateforme : urbanisation, modélisation et premier niveau d'architecture

Spécifications générales fonctionnelles et techniques



***Annexe 14 – Personnel : bilan des arrivées et départs par corps***

<b>Arrivées par corps</b>	<b>2011</b>	<b>2012</b>
Conservateur	13	9
Chargé d'études documentaires	7	12
Secrétaire de documentation	2	12
Ingénieur d'études	1	0
Attaché	1	1
Secrétaire administratif	1	3
Adjoint administratif	3	4
Ingénieur des services culturels	3	3
Technicien des services culturels	0	1
Adjoint d'accueil, de surveillance et de magasinage	31	18
Technicien d'art	1	1
Contractuel	12	16
<b>TOTAL</b>	<b>75</b>	<b>80</b>

Départs par corps	2011	2012
Conservateur	10	4
Chargé d'études documentaires	3	6
Secrétaire de documentation	4	2
Ingénieur d'études	0	1
Technicien de recherche	0	1
Administrateur civil	1	0
Attaché	0	2
Adjoint administratif	3	6
Technicien des services culturels	3	3
Adjoint d'accueil, de surveillance et de magasinage	13	17
Attaché des administrations de l'État	0	2
Chef de travaux d'art	1	1
Technicien administratif	4	2
Contractuel	6	5
<b>TOTAL</b>	<b>48</b>	<b>52</b>



## ***Annexe 15 – Exécution budgétaire***

### ***Bilan exercice 2011***

	Exécuté en AE (actes d'engagement)	Exécuté en CP (crédits de paiement)
Projet Pierrefitte	6 183 567€	9 017 171€
Fonctionnement courant	5 516 159€	4 388 739€
Convention avec opérateur du patrimoine et des projets immobiliers de la culture (OPPIC) et achat de parcelle	1 267 186€	25 290 636€
<b>Total budget exécuté</b>	<b>12 108 837€</b>	<b>38 696 546€</b>

### ***Bilan exercice 2012***

Service	Exécuté en AE (actes d'engagement)	Exécuté en CP (crédits de paiement)
Projet Pierrefitte	2 323 354€	5 686 615€
Fonctionnement courant	7 130 503€	6 817 697€
Premiers équipements	5 792 454€	2 220 194€
Convention avec opérateur du patrimoine et des projets immobiliers de la culture (OPPIC)		
<b>Total budget exécuté</b>	<b>15 246 311€</b>	<b>24 733 957€</b>